

GUIDE DU PROPRIÉTAIRE TRI-TRONICS

Dresseurs à distance des séries Pro et Field

Modèles couverts :

Classic 70^{XLS} • Field 90

Trashbreaker Ultra^{XLS} • Flyway Special^{XLS}

Upland Special^{XLS} • Pro 100^{XLS} • Pro 200^{XLS} • Pro 500^{XLS}

FÉLICITATIONS !

Vous avez acheté l'un des meilleurs produits de dressage de chien disponible sur le marché.

Tous les Dresseurs à distance Tri-Tronics sont fabriqués avec fierté aux É.-U. Les Dresseurs à distance Tri-Tronics ont été spécialement conçus pour répondre aux besoins de tous les dresseurs de chiens, des professionnels gagnants aux personnes qui en sont à leurs premières armes. Nous fabriquons une gamme de modèles et vous pouvez donc être certain de trouver le modèle qui répond le mieux à vos besoins de dressage.

Tri-Tronics est très fière de la conception, de la fabrication, du service et de la sécurité de tous ses produits. Nous sommes toujours prêts à recevoir les commentaires de nos clients. Si vous avez accès à Internet, vous pouvez visiter notre site Web 24 heures par jour à **tritrronics.com** pour obtenir l'information la plus récente au sujet de nos produits et de nos services d'appui, l'information de dressage ou pour acheter des accessoires pour votre Dresseur à distance Tri-Tronics. Vous pouvez aussi communiquer avec nous à **support@tritrronics.com** ou en composant notre numéro sans frais : **1-800-456-4343**.

Merci d'avoir choisi Tri-Tronics et bon dressage.

Spécifications du produit

Les spécifications du produit peuvent changer sans préavis ou sans obligation puisque Tri-Tronics est engagée à une politique d'amélioration continue.

Certains produits Tri-Tronics sont couverts par l'un des ces brevets ou plus des É.-U.: 4794402, 4802482, 5054428, 5099797, 5193484, 5471954, D298872, 4947795, 4202293, 4335682, D410206, 6061037, 6170439, 6549133, D445707, D446144S, D445,707 et d'autres en instance.

Carte-réponse d'enregistrement du propriétaire

Veuillez prendre un instant pour remplir et retourner la carte-réponse d'enregistrement du propriétaire. Si vous le faites, vous serez « dans les dossiers » de Tri-Tronics. Ceci nous permettra de faire tout travail sous garantie sans question et rapidement si vous en avez besoin.

Vous pouvez aussi vous inscrire sur notre site Web à **tritrronics.com**.

Classic 70^{XL5}, Field 90, Trashbreaker Ultra^{XL5}, Flyway Special^{XL5}, Upland Special^{XL5}, Pro 100^{XL5}, Pro 200^{XL5}, Pro 500^{XL5} sont des marques de commerce déposées de la société Tri-Tronics Incorporated.

Deuxième édition, avril 2004

Publié par Tri-Tronics, Inc., Tucson, Arizona

Copyright © 2004 Tri-Tronics, Inc.

Tous droits déposés. Imprimé aux É.-U.

TABLE DES MATIÈRES

GUIDE RAPIDE	1
GUIDE DES CARACTÉRISTIQUES	2
INSTALLER LA SANGLE DU COLLIER	7
CHOISIR LA LONGUEUR DU POINT CONTACT	8
INSTALLER L'ANTENNE DU TRANSMETTEUR	9
ALLUMER ET ÉTEINDRE LE DRESSEUR À DISTANCE	10
AJUSTER LE COLLIER SUR LE CHIEN	10
RÉGLER L'INTENSITÉ	11
UTILISER LES BOUTONS DE STIMULATION	12
UTILISER LA TONALITÉ	13
LE RÉGLAGE «N»	15
UTILISER L'AVERTISSEUR (Upland Special ^{XL5})	15
PORTÉE PRÉVUE	15
QUESTIONS DE SIGNAUX RADIO	16
CONFORMITÉ FCC	16
MODÈLES À PLUSIEURS CHIENS	16
CHARGE DE PILES	17
ENTRETIEN ET NETTOYAGE	19
SERVICE ET GARANTIE	20
SÉCURITÉ DU PRODUIT	20
GUIDE DE DÉPANNAGE	21

Notes:

GUIDE RAPIDE

Avant de commencer...

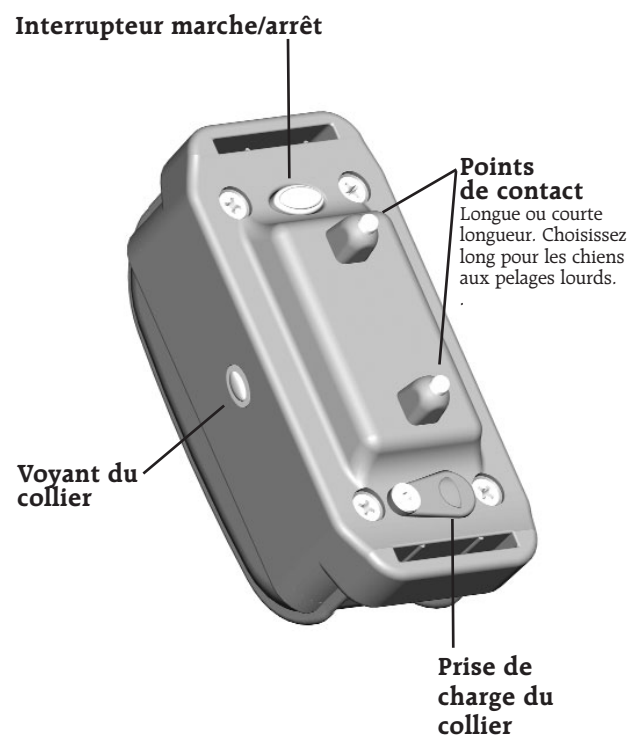
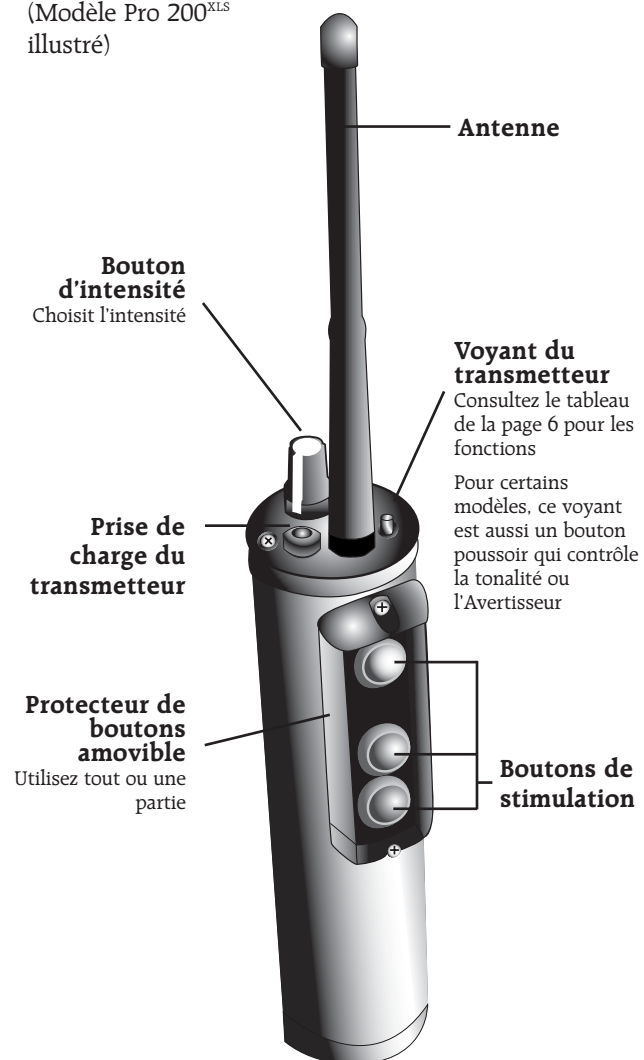
1. Installez la ou les sangles du collier (*page 7*).
2. Installez l'antenne du transmetteur (*page 9*).
3. Chargez les piles du collier et du transmetteur pendant 14 heures (*page 17*).
4. Choisissez la bonne longueur de points de contact pour le pelage de votre chien (*page 8*).

Utiliser le Dresseur à distance

1. **Mettez le collier en marche** : appuyez sur le bouton gris sur le collier près des points de contact jusqu'à ce que le voyant du collier commence à clignoter. Vous entendrez aussi deux tonalités, confirmant que le collier est en marche. (Un clignotement rapide indique que les piles du collier sont faibles.) Pour éteindre le collier, répétez la procédure pour mettre en marche. Une tonalité confirme que le collier est éteint. (*page 10*).
2. **Ajustez le collier sur le chien** : fixez la sangle du collier à mi-chemin entre les oreilles et les épaules du chien et attachez bien. Le voyant du collier devrait faire face au nez du chien. Ne laissez pas de collier continuellement sur le chien. (*page 10*).
3. **Choisissez un niveau d'intensité pour le dressage** : le niveau 1 est le plus bas, tandis que le niveau 6 est le plus élevé. Dégagez le bouton du transmetteur lorsque vous changez les niveaux durant le dressage. Les conseils de sélection d'intensités se trouvent dans votre manuel de dressage et sur la vidéo fournis avec votre Dresseur à distance. (*pages 12-13*).
4. **Stimulation** : choisissez le bouton qui produira le type et le niveau de stimulation voulus pour votre modèle. Consultez le tableau de la page 14 pour les caractéristiques des modèles. Notez que lorsque le bouton d'intensité est réglé à «N», tous les boutons du transmetteur sont désactivés (ceci ne s'applique pas au modèle Field 90 ou aux versions à plusieurs chiens des modèles Classic 70^{XL5} et Trashbreaker Ultra^{XL5}).
5. **Bouton d'Avertisseur et de tonalité** : pour les modèles choisis, le voyant du transmetteur est un bouton-poussoir qui contrôle une tonalité sonore sur le collier. Sur le modèle Upland Special^{XL5}, ce bouton allume et éteint l'Avertisseur à distance. (*page 15*).
6. **Modèles à plusieurs chiens** : choisissez le collier actif en déplaçant un interrupteur à bascule, en choisissant un bouton d'une couleur différente, ou les deux, selon le modèle. (*page 16*).

GUIDE DES CARACTÉRISTIQUES

(Modèle Pro 200^{XL}
illustré)



GUIDE DES CARACTÉRISTIQUES

Caractéristique Modèles	Portée	Types	Stimulation		Tonalité	Avertisseur**	Options à plusieurs chiens
			Boutons du transmetteur*	Niveaux totaux de stimulation			
Classic 70 ^{XLS}	1,6 km (1 mille)	Continu	Un rouge (Modèle à un chien)	6 (tous continus)	Oui***	Non	Modèles à 2, 3, 4, 5 et 6 chiens disponibles
Field 90	1,6 km (1 mille)	Continu Momentané	Un rouge Un noir	12 (6 continus, 6 momentanés)	Oui	Non	Modèles à 2 et 3 chiens disponibles
Trashbreaker Ultra ^{XLS}	3,2 km (2 milles)	Continu	Un rouge (Modèle à un chien)	6 (tous continus)	Oui***	Non	Modèles à 2, 3, 4, 5 et 6 chiens disponibles
Flyway Special ^{XLS}	1,6 km (1 mille)	Continu Momentané	Un rouge Deux noirs	24 (18 momentanés, 6 continus)	Non	Non	Modèles à 2 chiens disponibles
Upland Special ^{XLS}	1,6 km (1 mille)	Continu Momentané	Un rouge Deux noirs	24 (18 continus, 6 continus)	Non	Oui	Modèles à 2 chiens disponibles
Pro 100 ^{XLS}	1,6 km (1 mille)	Continu Momentané	Deux rouges Un noir	24 (18 continus, 6 momentanés)	Oui	Non	Modèles à 2 chiens disponibles
Pro 200 ^{XLS}	1,6 km (1 mille)	Continu Momentané	Un rouge Deux noirs	24 (18 momentanés, 6 continus)	Oui	Non	Modèles à 2 chiens disponibles
Pro 500 ^{XLS}	1,6 km (1 mille)	Continu Momentané	Deux noirs Interrupteur à un seul mode	36 (18 momentanés, 18 continus)	Oui	Non	Modèles à 2 chiens disponibles

* Pour les fonctions des boutons, voir page 14.

** Un manuel différent pour le modèle d'Avertisseur d'Upland Special^{XLS}, est expédié avec ce modèle.

*** Les versions à plusieurs chiens de ce modèle ont une Tonalité-sur-cadran. Lorsque le cadran d'intensité est à «T», le collier activé émettra une tonalité au lieu d'une stimulation lorsque vous enfoncez le bouton.

Voyant du collier

Action	Fonction du collier
Double clignotement	Le collier est en marche
Brille de manière continue	Le collier reçoit le signal du transmetteur
Un seul long clignotement (3,5 secondes)	Le collier vient d'être éteint
Clignotement rapide	Piles faibles. Rechargez bientôt le collier
Brille de manière continue sur le chargeur	Le collier se charge

Notez aussi que par temps froids, le voyant de pile faible pourrait s'allumer prématurément.

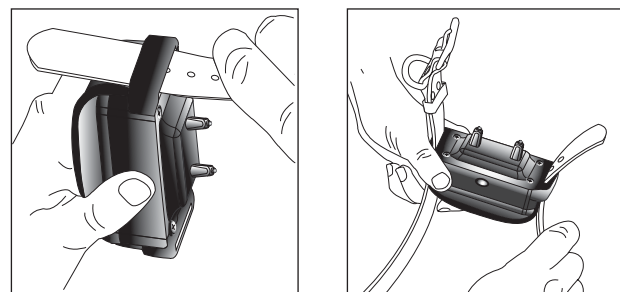
Voyant du transmetteur

Action	Fonction du transmetteur
Clignote continuellement lorsqu'un bouton est enfoncé	Transmettre
Clignote rapidement (8 fois à la seconde) lorsqu'un bouton de stimulation est enfoncé	Piles faibles. Rechargez bientôt le transmetteur
Brille de manière continue sur le chargeur	Le transmetteur se charge

INSTALLER LA SANGLE DU COLLIER

Votre Dresseur à distance est expédié avec le récepteur séparé de la sangle du collier. Installez la sangle tel qu'indiqué dans les illustrations.

Pour les appareils à plusieurs chiens, assurez-vous d'installer la sangle de la bonne couleur pour chaque récepteur. Utilisez la sangle à la couleur assortie au point de couleur du récepteur. Pour les modèles à 4, 5 et 6 chiens, les sangles rayées blanches doivent être installées sur les récepteurs avec le même point de couleur et un point blanc.



Glissez la sangle de la bonne couleur d'un côté du récepteur, puis de l'autre côté. Ajustez bien la sangle contre la surface du récepteur. Placez la boucle à un endroit pratique pour la taille de cou de votre chien.

Vous pouvez facilement ajuster la sangle selon les différentes tailles de cou en glissant le récepteur le long de la sangle. Si la sangle est trop longue pour votre chien, vous pouvez couper le surplus. Laissez une longueur suffisante pour passer dans tout anneau en D ou dans le passant s'il y a lieu. (Consultez la section «Ajuster le collier sur le chien», page 10.)

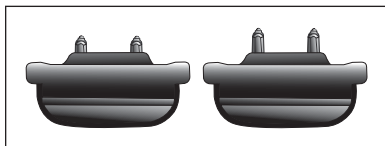
Remarque : ne coupez pas la sangle du modèle Upland Special^{XL}S avant d'avoir installé aussi l'Avertisseur sur la sangle.

Vous pouvez aussi utiliser toute sangle de collier convenant au récepteur.



CHOISIR LA LONGUEUR DU POINT CONTACT

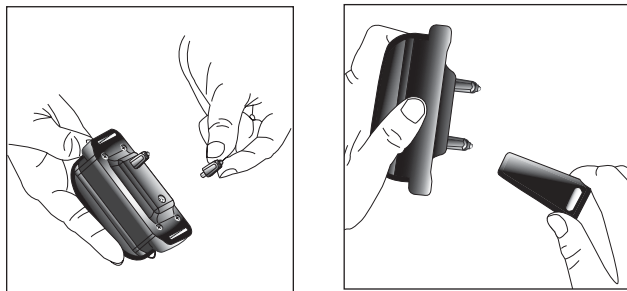
Votre Dresseur à distance est fourni avec deux jeux de points de contact – longs et courts.



Les points courts sont installés sur l'appareil à l'usine et conviennent à la plupart des longueurs de pelage. Pour les chiens au poil particulièrement long ou au sous-pelage épais, les points de contact longs donneront le meilleur contact possible.

Pour changer les points de contact, utilisez toujours la petite clé fournie avec votre Dresseur à distance. Évitez d'utiliser des outils qui pourraient vous faire trop resserrer les points de contact.

Vérifiez régulièrement les points de contact pour vous assurer qu'ils sont bien serrés.



Insérez les points de contact à visser tel qu'indiqué et resserrez avec la petite clé fournie avec le Dresseur à distance. Ne resserrez pas trop. Vérifiez régulièrement les points de contact pour vous assurer qu'ils sont bien serrés.

INSTALLER L'ANTENNE DU TRANSMETTEUR

Vissez l'antenne du transmetteur sur le dessus du transmetteur. Tenez l'antenne près de la base et resserrez bien à la main. Ne resserrez pas trop. Le Field 90 est fourni avec deux antennes. L'antenne standard de 19 centimètres (7,5 pouces) et la nouvelle Puissante Micro antenne qui vous offre 60 % de la portée standard, plus de 900 mètres (1 000 verges). La Puissante Micro antenne est disponible comme accessoire pour les autres modèles couverts par ce manuel.



Tenez l'antenne près de la base et resserrez bien à la main.

ALLUMER ET ÉTEINDRE LE DRESSEUR À DISTANCE

Le Dresseur à distance comprend un transmetteur manuel et un récepteur radio sur le collier du chien. Le collier doit être allumé avant de recevoir les signaux du transmetteur. Entre les séances de dressage, vous devriez éteindre le collier lorsqu'il n'est pas utilisé.

Mettez le collier du Dresseur à distance en marche : appuyez sur le bouton gris sur le collier. Le voyant du collier commencera à clignoter («deux clignotements») et vous entendrez deux tonalités, confirmant ainsi que le collier est allumé.

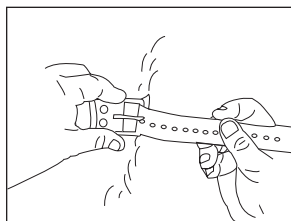
Pour éteindre le collier, appuyez sur le bouton gris. Le voyant du collier émettra un clignotement long pour indiquer que le collier est éteint. Vous entendrez une tonalité pour confirmer que le collier est éteint.

Vous pouvez aussi éteindre le collier en le plaçant sur son chargeur.

AJUSTER LE COLLIER SUR LE CHIEN

Placez la sangle du collier au milieu du cou du chien. Le récepteur devrait être sous son cou. Placez le récepteur pour que le voyant soit face à l'avant (vers le nez du chien).

Resserrez la boucle en la tenant avec deux doigts en tirant bien la sangle. Ne mettez pas les doigts sous la sangle en la resserrant. Ajustez bien. Les Dresseurs à distance doivent être bien ajustés pour fonctionner correctement. Un collier desserré peut provoquer une stimulation inconsistante.



Pour resserrer le collier du chien, tenez la boucle tel qu'indiqué et tirez la sangle pour bien l'ajuster. Les Dresseurs à distance doivent être bien ajustés pour une stimulation constante.

Glissez toujours l'extrémité libre de la sangle du collier dans l'anneau en D. Avec les modèles à boucle rectangulaire, assurez-vous de glisser l'extrémité libre de la sangle par les deux côtés de la boucle.



Vous pouvez facilement ajuster la sangle selon les différentes tailles de cou en glissant le récepteur le long de la sangle. Si la sangle est trop longue pour votre chien, vous pouvez couper le surplus. Laissez une longueur suffisante pour passer dans tout anneau en D ou le passant en laissant trois pouces.

Remarque : ne coupez pas la sangle du modèle Upland Special^{XLS} avant d'avoir installé aussi l'Avertisseur sur la sangle.

Veillez noter que les Dresseurs à distance ne sont pas conçus pour être portés constamment par le chien. Pour éviter toute irritation causée en frottant, retirez le collier pendant au moins huit heures par période de 24 heures. Consultez le message important pour éviter l'irritation de la peau à la page 20.

Veillez noter aussi que vous pouvez attacher une laisse à l'anneau en D sur les modèles qui ont une boucle au collier, mais non pas au passant de métal des modèles qui ont une boucle rectangulaire

RÉGLER L'INTENSITÉ

Votre Dresseur à distance peut corriger à différents niveaux d'intensité ce qui signifie que vous pouvez associer le niveau de correction à la situation de dressage et aussi au tempérament de votre chien.

Il y a deux moyens d'ajuster les niveaux d'intensité pendant le dressage. Un moyen est d'utiliser le bouton d'intensité sur le dessus du transmetteur, tel qu'expliqué dans cette section. Tous les Dresseurs à distance Tri-Tronics vous offrent cette méthode d'ajustement d'intensité de stimulation.

L'autre moyen est d'utiliser les boutons du transmetteur, tel qu'indiqué à la page 13. Cette méthode ne s'applique pas aux modèles Classic 70^{XL}, Trashbreaker Ultra^{XL} ou Field 90.

L'intensité du transmetteur vous offre un choix de 6 intensités.

Niveaux du bouton d'intensité

Niveau N : le transmetteur est éteint – aucune stimulation ou tonalité lorsque vous enfoncez un bouton

Niveau T : le bouton de stimulation produit une tonalité au lieu d'une stimulation

Niveau 1 : très faible intensité

Niveau 2 : faible intensité

Niveau 3 : intensité moyenne

Niveau 4 : intensité moyenne à élevée

Niveau 5 : intensité élevée

Niveau 6 : très forte intensité

Dégagez le bouton de stimulation en augmentant ou en réduisant l'intensité à l'aide du cadran d'intensité.

Si vous n'avez pas beaucoup d'expérience avec les Dresseurs à distance, il y a des conseils pour le choix d'intensité dans le manuel de dressage et sur la vidéo fournis avec votre Dresseur à distance.

UTILISER LES BOUTONS DE STIMULATION

Les Dresseurs à distance Tri-Tronics offrent deux types de stimulations «continue» et «momentanée» (les modèles Classic 70^{XL} et Trashbreaker Ultra^{XL} offrent seulement la stimulation continue).

Stimulation continue

Le dresseur contrôle le choix du moment de la stimulation continue qui se poursuit jusqu'à ce que le bouton du transmetteur soit enfoncé, jusqu'à un «temps mort» tel que décrit plus bas.

Stimulation momentanée

La durée de la stimulation momentanée est pré-réglée. La stimulation momentanée ne dure pas longtemps, peu importe si vous enfoncez longtemps le bouton ou non. Pour donner une deuxième correction momentanée, appuyez à nouveau sur le bouton. Pour produire une série de corrections momentanées, appuyez sur le bouton pour chaque correction.

Intensité sélective instantanément

La plupart des modèles de Dresseur à distance Tri-Tronics ont plus d'un bouton de stimulation. Cette caractéristique permet au dresseur de choisir instantanément entre la stimulation faible, moyenne et élevée. Cette caractéristique de sélection s'applique à la stimulation momentanée ou continue, ou aux deux, selon le modèle.

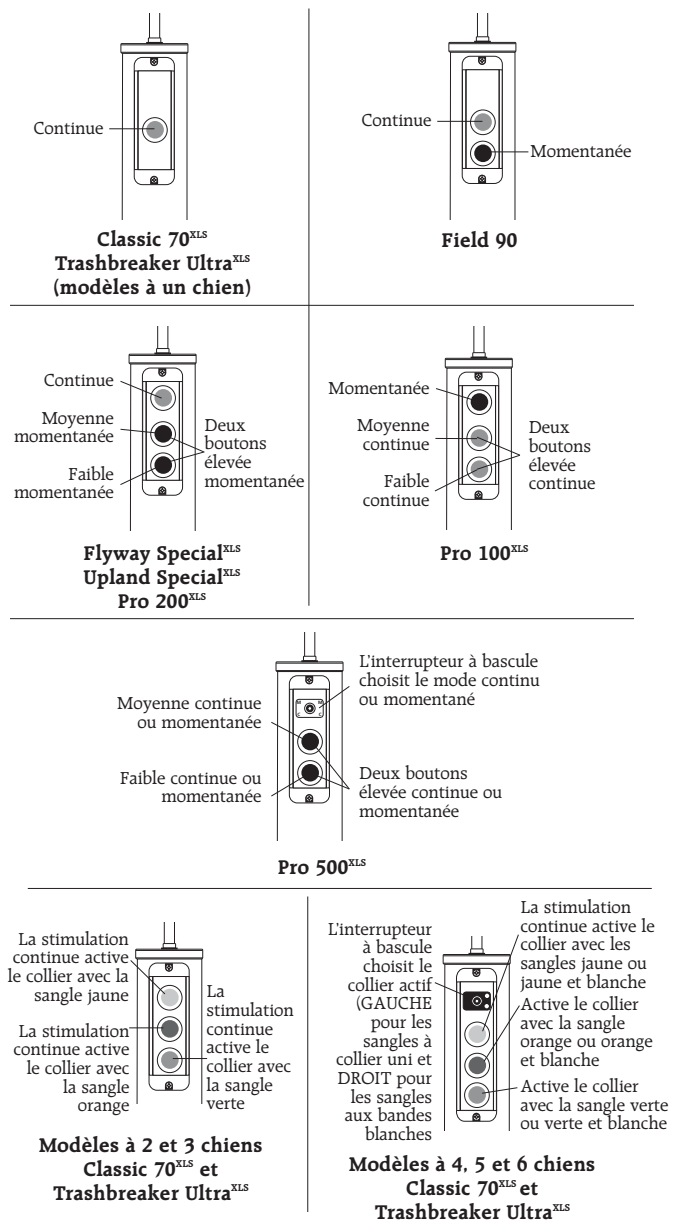
Pouvoir choisir la stimulation basse, moyenne ou haute au toucher à l'aide des boutons signifie que vous n'avez pas besoin de regarder le transmetteur en choisissant les niveaux d'intensité – vous pouvez suivre le chien des yeux en tout temps. Cela signifie aussi que les changements d'intensités sont instantanés. Ces caractéristiques sont un avantage dans de nombreuses situations de dressage.

Temps mort

Le temps mort est d'environ neuf secondes. Si le collier a un temps mort, dégagez brièvement le bouton pour reprendre la fonction du collier. Veuillez consulter le tableau de la page suivante pour les caractéristiques de votre modèle.

UTILISER LA TONALITÉ (Ne s'applique par aux modèles Flyway Special^{XL} ou au Upland Special^{XL})

Certains modèles de Dresseurs à distance peuvent émettre une tonalité sonore du collier. Le tableau des pages 4 et 5 indique les modèles de Dresseurs à distance qui incluent cette caractéristique. Le sens de la tonalité est déterminée par le dressage de votre chien. La documentation de dressage fournie avec votre Dresseur à distance décrit plus en détails l'utilisation de cette caractéristique.



LE RÉGLAGE «N» (Ne s'applique par aux modèles à plusieurs chiens Classic 70^{XL5} ou à plusieurs chiens Trashbreaker Ultra^{XL5})

Lorsque le bouton d'intensité est réglé à «N» («neutre»), tous les boutons du transmetteur sont désactivés et ne peuvent pas activer les fonctions de marche/arrêt de stimulation, tonalité ou Avertisseur. Cette caractéristique peut servir à prévenir des stimulations indésirables lorsque votre transmetteur pourrait être frappé accidentellement sur des objets. Souvenez-vous de déplacer le bouton vers un chiffre si vous devez activer l'une des fonctions du collier.

Bouton de tonalité

Le voyant du transmetteur est aussi un bouton poussoir sur les modèles autres que le modèle Flyway Special^{XL5} et la version à plusieurs chiens des modèles Classic 70^{XL5} et Trashbreaker Ultra^{XL5}. Ce bouton active la tonalité sauf pour le modèle Upland Special^{XL5} (Reportez-vous à «Utiliser l'Avertisseur» plus bas). La tonalité ne fonctionne pas lorsque le bouton d'intensité est réglé à «N».



Pour certains modèles, le voyant sur le transmetteur est un bouton poussoir qui contrôle la tonalité ou l'Avertisseur.

UTILISER L'AVERTISSEUR

(Modèles Upland Special^{XL5} seulement)

Le bouton d'avertisseur sur le transmetteur met l'Avertisseur en marche et l'éteint à distance. Cette caractéristique ne fonctionne pas lorsque le bouton d'intensité est réglé à «N». Si vous désirez une information complète au sujet de l'utilisation de l'Avertisseur fournie avec le modèle Upland Special^{XL5}, reportez-vous au manuel de l'Avertisseur particulier inclus avec ce modèle.

PORTÉE PRÉVUE

Votre Dresseur à distance a une portée d'1,6 km, ou 1 mille (3,2 km, ou 2 milles, avec le Trashbreaker Ultra^{XL5}). Le terrain, le temps, la végétation, la transmission d'autres dispositifs radio dans la région et d'autres facteurs peuvent avoir un effet sur la portée. La Puissante Micro antenne vous offrira environ 60 % de la portée de normale.

QUESTIONS DE SIGNAUX RADIO

La technologie actuelle de microprocesseurs élimine presque tout danger qu'une autre personne utilisant un produit Tri-Tronics puisse déclencher accidentellement votre collier. Veuillez contacter notre service à la clientèle à **support@tritronics.com** ou composer le **1-800-456-4343** pour toutes questions.

CONFORMITÉ FCC

Les Dresseurs à distance Tri-Tronics sont fabriqués selon des méthodes de production précises, une syntonisation précise et des tests de contrôle de la qualité exigeants. En outre, ces produits sont aussi conçus et fabriqués pour fonctionner selon les spécifications de la Federal Communication Commission (FCC) des États-Unis. Modifier votre équipement contrevient aux règles de la FCC.

Tri-Tronics certifie que ses produits fonctionneront sous la section 95 des règlements de la FCC. Suite aux modifications non autorisées de votre équipement, l'appareil pourrait ne plus répondre aux spécifications et donc contrevenir aux règlements de la FCC. Seul un personnel qualifié autorisé par Tri-Tronics peut effectuer des ajustements. Pour continuer à répondre aux spécifications de fonctionnement de la FCC, tout remplacement de composant du circuit (y compris les antennes) doit répondre aux spécifications de fabrication de Tri-Tronics. Le transmetteur doit être utilisé seulement avec l'antenne Tri-Tronics.

MODÈLES À PLUSIEURS CHIENS

Pour les modèles de deux à six chiens, l'interrupteur à bascule près des boutons du transmetteur choisit un collier pour «l'activer». Le collier actif est celui qui appliquera la stimulation, émettra la tonalité ou fera fonctionner l'Avertisseur lorsque vous enfoncez les boutons appropriés du transmetteur. Le point de couleur près de l'interrupteur à bascule du transmetteur indique le collier activé. Le tableau des pages 4 et 5 indique les couleurs de sangle pour les modèles à plusieurs chiens.

En installant les sangles du collier, assurez-vous d'installer la bonne sangle de couleur pour chaque récepteur (page 7). Utilisez la sangle à la couleur assortie au point de couleur du récepteur.

CHARGE DE PILES

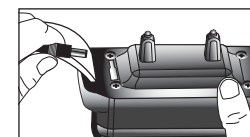
Veuillez noter aussi que par temps froids la performance de la pile est réduite. Prévoyez alors recharger plus souvent la pile.

Quand recharger

Lorsque le voyant du collier ou du transmetteur clignote rapidement, vous devez bientôt recharger. Le temps restant sur les piles du collier après que l'indicateur de pile faible apparaît dépend de votre utilisation du Dresseur à distance durant le dressage, de la température (moins de temps par temps froids) et d'autres facteurs. Vous pourrez normalement terminer votre session de dressage après l'apparition de l'indicateur de pile faible, mais par temps froid, cela pourrait ne pas être le cas.



Chargeur du transmetteur
et prise de charge



Chargeur du collier
et prise de charge

Comment charger

Chargez toujours les piles à température ambiante. Ne chargez pas à des températures sous le point de congélation. Rappelez-vous qu'il faut plusieurs heures pour que les piles froides atteignent la température ambiante.

Soulevez les couvercles de protection des prises de charge. Branchez le chargeur dans la prise murale et insérez les fiches de charge dans la prise du collier et dans celle du transmetteur. Les voyants du collier et du transmetteur brilleront pour indiquer que l'appareil est sous tension.

Veuillez noter : n'enfoncez jamais le bouton marche/arrêt sur le collier pendant la charge.

Après la charge, réinstallez les bouchons de protection sur les prises du collier et du transmetteur pour empêcher la

poussière, les débris et l'eau d'entrer dans les prises de charge. Garder les prises propres assure un bon contact de vos chargeurs. Si la prise de charge du collier se salit, nettoyez-la selon la description de la section «Entretien et nettoyage» (page 19). Nous avons inclus plusieurs bouchons de protection de rechange avec votre Dresseur à distance si vous perdez ou endommagez les bouchons. S'ils ne sont pas disponibles, veuillez contacter notre service à la clientèle pour en obtenir.

Utilisez seulement le chargeur Tri-Tronics approprié pour charger votre Dresseur à distance. Utiliser le mauvais type de chargeur pourrait endommager votre appareil et même endommager les piles ou l'appareil lui-même. Ne chargez pas les piles qui ne sont pas installées dans un Dresseur à distance. Notez que vous pouvez charger deux colliers à la fois ou un collier et un transmetteur en même temps. Il n'est pas recommandé de charger deux transmetteurs à la fois. N'utilisez pas le chargeur d'un transmetteur de série XL Tri-Tronics pour charger un transmetteur XLS ou Filed 90.

Temps de charge

Chargez votre Dresseur à distance pendant au moins 14 heures. Vous pouvez utiliser votre Dresseur à distance avant la fin de la période de 14 heures, il fonctionnera normalement. Une charge complète exige 14 heures. Vous pouvez laisser votre collier et votre transmetteur se charger lorsque vous ne l'utilisez pas si vous désirez.

Ranger le Dresseur à distance

Avant de ranger votre Dresseur à distance pendant un certain temps, chargez-le pendant 14 heures. Chargez ensuite tous les trois mois tandis que l'appareil est en storage et chargez-le pendant 14 heures immédiatement avant la première utilisation.

Remplacer les piles

Le transmetteur et le collier ont tous deux des piles rechargeables composées d'hydrure d'alliage de nickel (NiMH). Un bon entretien des piles assurera une durée de vie maximum pour vos piles. Lorsqu'il faut remplacer vos piles, vous pouvez le faire vous-même avec des pièces Tri-Tronics.

N'ouvrez pas votre transmetteur ou votre récepteur avant d'avoir reçu le bloc-piles de rechange. Lisez attentivement les instructions. Seuls les compartiments de piles de votre

Dresseur à distance sont accessibles par l'utilisateur. Ouvrir toute autre partie de votre Dresseur à distance pourrait causer des dommages.

Bien que les piles du Dresseur à distance Tri-Tronics soient remplaçables par l'utilisateur, elles ne sont pas remplaçables sur le terrain. Ouvrez les compartiments de piles seulement pour remplacer une pile. Ouvrez-les loin du terrain pour éviter la contamination.

Veuillez contacter vos représentants locaux pour découvrir s'il y a des exigences spéciales d'élimination pour les piles NiMH dans votre région.

ENTRETIEN ET NETTOYAGE

Vous pouvez prolonger la durée de vie utile de votre Dresseur à distance et réduire les frais de service avec un peu de soins.

Prises de charge

Gardez les bouchons de protection sur les prises de charge du transmetteur et du collier. Si la prise de charge du collier se salit, rincez-la bien sous l'eau propre du robinet. S'il reste des débris, vous pouvez utiliser la pointe d'un cure-dent pour dégager les débris.

Étanchéité du point de contact

Vérifiez régulièrement si le point est bien serré. Si vous devez resserrer, utilisez l'outil de plastique fourni avec le Dresseur à distance.

Antenne

Vérifiez régulièrement si elle est bien serrée. Si elle se desserre, tenez à la base et resserrez bien à la main.

Nettoyage

Lavez le collier à l'eau potable propre, tout particulièrement après l'exposition à l'eau saumâtre, salée ou alcaline. Utilisez une petite brosse pour retirer toute matière étrangère autour des vis et des points de contact.

Prolonger la durée de vie de la pile

L'entretien de vos piles prolongera la durée de vie utile de beaucoup. Ne laissez pas le Dresseur à distance dans des endroits très chauds comme le tableau de bord ou le

compartiment à gants de votre voiture au soleil. Ranger des piles à des températures élevées réduit de beaucoup la durée de vie de la pile. Évitez aussi de ranger les piles dans des endroits très froids. Suivez les instructions de charge de pile de la page 17.

SERVICE ET GARANTIE

Service à la clientèle

Nous espérons que ce manuel a été utile pour vous. Si vous avez des questions à ce sujet ou si vous soupçonnez une défaillance de votre Dresseur à distance, veuillez faire parvenir un courriel à notre service à la clientèle au support@tritronics.com ou appelez-nous au **1-800-456-4343**.

Avant d'appeler, veuillez lire le «Guide de dépannage» de la page 21.

Garantie d'usine

Le Dresseur à distance est couvert par une garantie de deux ans pour les pièces et la main d'œuvre. Cette garantie est transférable à un nouveau propriétaire, mais ne couvre pas les dommages physiques ou l'abus. La garantie est aussi nulle si le Dresseur à distance a été modifié ou pour tout essai de réparation non autorisé.

Procédure de réparation

Appelez toujours notre service à la clientèle avant de retourner votre appareil pour une réparation.

Si vous retournez votre Dresseur à distance pour une réparation, sous garantie ou hors garantie, nous pouvons le remplacer par un modèle réusiné.

SÉCURITÉ DU PRODUIT

Important: votre chien devrait pouvoir porter le collier confortablement pendant plusieurs heures à la fois. Le collier n'est toutefois pas conçu pour être porté constamment par le chien. Pour éviter toute irritation causée en frottant, retirez le collier pendant au moins huit heures par période de 24 heures. Les colliers de dressage à distance sont conçus pour être portés bien ajustés et un collier usé trop lâche pourrait contribuer à l'irritation de la peau. Prenez quelques instants chaque jour pour inspecter le cou du chien pour tout signe de

rougeur ou d'irritation causés par le frottement. Si vous voyez tout signe d'irritation, cessez temporairement d'utiliser le Dresseur à distance.

Des études scientifiques de sécurité pour les animaux ont été conçues et menées pour Tri-Tronics par des vétérinaires et des physiologistes à une grande université. Les investigations scientifiques comptaient des paramètres de stimulation électrique semblables à celle de votre Dresseur à distance. Les études scientifiques ont testé les effets possibles cardio-pulmonaires et épidermiques de la stimulation électrique de Tri-Tronic appliquée à la surface ventrale du cou de chiens en santé. Ces études n'ont montré aucun changement clinique important au niveau des électrocardiogrammes, de la tension artérielle ou des propriétés de la peau sous les points de contact

Veillez noter: bien que les produits Tri-Tronics soient sans danger, ils sont conçus pour être utilisés seulement pour des chiens en santé. Il est toujours prudent de faire examiner votre chien par un vétérinaire avant tout type d'entraînement.

GUIDE DE DÉPANNAGE

VEUILLEZ NOTER : PERFORMANCE PAR TEMPS FROIDS

Il est normal pour les piles d'avoir une chute de tension par temps froids. Votre Dresseur à distance est un appareil à pile ce qui peut affecter les chutes normales de tension durant les mois d'hiver et vous pourriez aussi remarquer les choses suivantes :

- Les piles peuvent s'épuiser plus rapidement
- L'appareil peut «mourir» avant le moment prévu de la dernière charge
- La stimulation peut être moins forte
- L'appareil peut s'éteindre pendant le dressage (piles faibles)

Pour la meilleure performance en hiver, suivez ces directives :

1. Gardez l'appareil à température ambiante lorsqu'il n'est pas utilisé. Ne rangez pas pour la nuit dans des endroits trop chauds comme des véhicules, hangars ou garages. En voyageant, transportez votre Dresseur à distance dans la cabine du passager, non pas à l'arrière du camion.
2. Chargez l'appareil à température ambiante. Si l'appareil est froid, laissez-le deux heures de côté pour qu'il atteigne la température ambiante avant de le charger.

3. Chargez plus fréquemment et prévoyez 14 heures complètes de charge si possible. Remarque : le Dresseur à distance peut rester sur le chargeur lorsqu'il n'est pas utilisé («charge d'entretien»).
4. Vérifiez fréquemment le voyant de pile faible et vérifiez-le toujours avant tout entraînement.

PROBLÈME N #1 : Aucune stimulation – le voyant du collier ne s'allume pas lorsque vous enfoncez le bouton du transmetteur.

Le collier n'a pas été activé. Le collier doit être allumé sinon il ne fonctionnera pas du tout. *Page 10.*

Le bouton d'intensité du transmetteur est réglé à «N» ou à «T». Choisissez une position à chiffre. *Page 12.*

Il n'y a pas d'antenne installée sur le transmetteur ou elle est brisée ou desserrée. L'antenne doit être insérée dans le transmetteur pour une bonne communication radio entre l'antenne et le collier. *Page 9.* Vérifiez l'antenne pour tout signe de dommage physique et remplacez-la au besoin.

Les piles du collier et/ou du transmetteur doivent être chargées. Rechargez les piles suivant les instructions de charge. *Page 17.*

Les piles ne prennent pas la charge. Vous pourriez avoir besoin de nouvelles piles (*page 18*) ou un chargeur de piles ne fonctionne pas. Les voyants du transmetteur et du collier montrent s'il y a du courant qui passe par le chargeur lorsque ce dernier est branché dans la prise de charge du collier ou du transmetteur. Enfin, assurez-vous que la prise de courant fonctionne. Si vous n'êtes pas certain, essayez une autre prise. Si vous utilisez une prise multiple, assurez-vous qu'elle soit sous tension et qu'elle fonctionne.

Vous utilisez le mauvais transmetteur. Si vous avez plus d'un Dresseur à distance ou si vous entraînez avec quelqu'un d'autre qui a un Dresseur à distance, vérifiez pour vous assurer de ne pas avoir échangé les transmetteurs.

PROBLÈME N #2 : Le Dresseur à distance n'a pas de portée ou elle est très réduite.

L'antenne n'est pas installée sur le transmetteur. L'antenne doit être installée dans le transmetteur pour une

bonne communication radio entre le transmetteur et le collier. *Page 9.* Vérifiez l'antenne pour tout signe de dommages physiques et remplacez, au besoin.

Vous ou votre chien êtes blindés par une structure de métal. Des clôtures de métal, des enceintes pour les chiens à mailles losangées, les portes moustiquaires, les édifices et autres structures de métal peuvent affecter le signal radio. Utilisez le Dresseur à distance loin de ces structures.

Le récepteur est à l'envers. Placez le collier pour que le voyant soit face au nez du chien. *Page 10.*

Vous avez des interférences radio temporaires. Les signaux radios de bande de fréquence banalisée rapprochée et talkies walkies peuvent réduire la portée. Attendez un peu avant de réessayer ou déplacez-vous.

PROBLÈME N #3: La stimulation semble trop élevée, pas suffisamment élevée ou le chien ne semble pas la sentir du tout.

La sangle du collier n'est pas assez serrée. Le collier doit être ajusté. Les points de contact doivent se presser contre la peau du chien pour fournir une stimulation efficace, constante. *Page 10.*

Le bouton d'intensité du transmetteur est réglé à «N» ou à «T». Choisissez une position à chiffre. *Page 12.*

La position d'intensité est incorrecte. Le niveau d'intensité idéal dépend du chien et de la situation de dressage. Essayez un niveau différent. Consultez le manuel de dressage et la vidéo fournie avec votre Dresseur à distance. Rappelez-vous que le bouton de stimulation doit être dégagé pour que le nouveau réglable entre en vigueur. *Page 12.*

Les points de contact sont trop courts pour le type de pelage de votre chien. Utilisez plutôt les longs points de contact. *Page 8.*

Les piles du collier et/ou du transmetteur doivent être chargées. Rechargez les piles suivant les instructions de charge. *Page 17.*

Les débris ou les contaminants entravent la stimulation électrique. Nettoyez le collier et le point de contact. *Page 19.*

PROBLÈME N #4 : Le voyant du transmetteur ou du collier indique très rapidement une faible charge.

L'appareil est resté en marche entre les séances de dressage. Assurez-vous que le collier soit bien éteint après l'avoir utilisé. *Page 10.*

Vous faites votre dressage par temps très froid.

L'indicateur de pile faible s'allume prématurément par temps froids. *Page 6.*

Assurez-vous que les piles sont bien chargées. *Page 17.*

PROBLÈME N #5 : Le collier se désactive pendant le dressage

Les piles se sont épuisées pendant une seule séance de dressage. Le voyant du collier n'indique peut-être pas le statut de pile faible avant 20 secondes après avoir mis le collier en marche. Vérifiez le voyant pour en déterminer le statut de pile faible. *Page 6.*

Assurez-vous que les piles sont bien chargées. *Page 17.*

PROBLÈME N #6 : Le voyant du collier brille continuellement même si le collier ne stimule pas.

Vous avez des interférences radio temporaires.

Le voyant peut s'allumer lorsqu'il reçoit un signal radio, même d'autres transmetteurs Tri-Tronics. Ceci n'indique pas une stimulation.

PROBLÈME N #7 : Le voyant du collier ou du transmetteur ne s'allume pas lorsque le chargeur est branché.

Débris dans la prise de charge. Nettoyez bien la prise de charge tel que décrit à la *page 19.*

Chargeurs défectueux. Composez le **1-800-456-4343** ou visitez notre site Web à **tritronics.com** pour commander un remplacement.

Aucun courant c.a. Assurez-vous que la prise que vous utilisez fonctionne

PROBLÈME N # 8 : Le collier émet un bip lorsqu'il est connecté la première fois à un chargeur.

Un seul bip lors de la première connexion au chargeur n'est pas une défaillance.